



ELEWACJA PÓŁNOCNO-ZACHODNIA  
RYSUNKI W SKALI 1:200

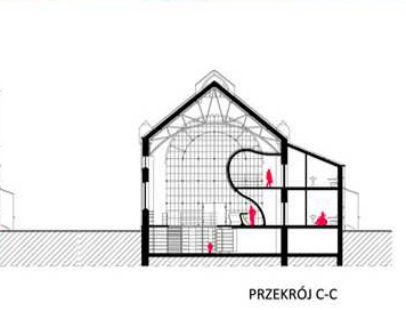
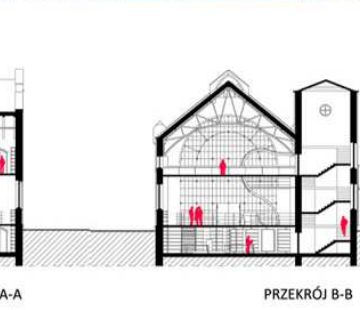
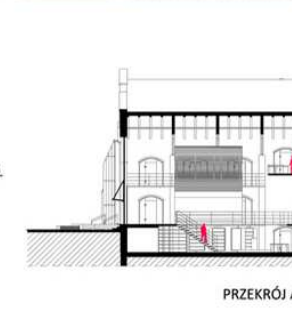
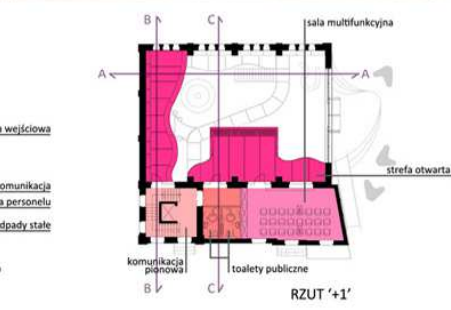
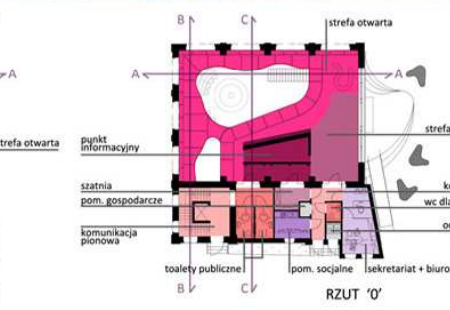
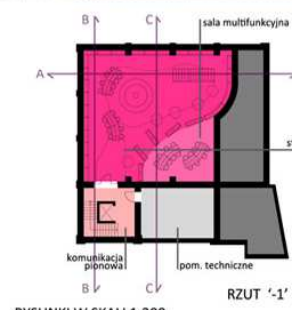
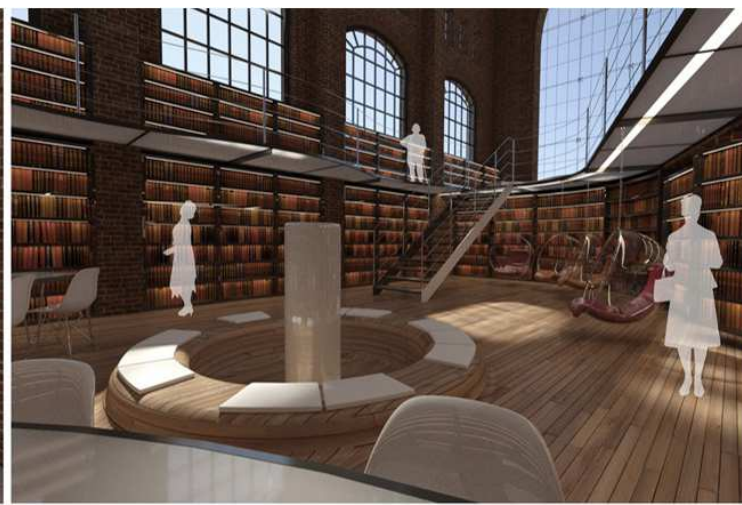
ELEWACJA POŁUDNIOWO WSCHODNIA

ELEWACJA POŁUDNIOWO-ZACHODNIA

ELEWACJA PÓŁNOCNO-WSCHODNIA

ZAGOSPODAROWANIE TERENU





RYСУNKI W SKALI 1:200



# 841178

## 1. Opis obiektu istniejącego:

Nazwa:	Dawna Przepompownia Ścieków
Adres:	ul. 11-go Listopada 26, 64-920 Piła
Czas powstania:	ok. 1910 roku
Rodzaj obiektu:	budynek przemysłowy
Pierwotna funkcja obiektu:	przepompownia ścieków kanalizacji miejskiej
Ilość kondygnacji:	1 (hala o dwóch poziomach podłogi); 3 (dwukondygnacyjna, podpiwniczona część mieszkalna z poddaszem użytkowym); 3 (wieża)
Kubatura:	2600 m <sup>3</sup>
Powierzchnia użytkowa:	300 m <sup>2</sup>

## 2. Opis koncepcji:

Tematem pracy konkursowej jest rewitalizacja budynku starej przepompowni w Pile.

Pierwszym etapem było znalezienie odpowiedniej funkcji dla obiektu, która jak najlepiej odpowiadałaby wymaganiom zarówno miasta jak i jego mieszkańców, a także, w miarę możliwości, przyciągnęłaby ludzi z zewnątrz.

Sądzimy, że proponowane przez nas rozwiązanie nie tylko wypełnia powyższe założenia, ale też znakomicie odgrywa rolę kulturową, edukacyjną i integracyjną. Ceglany budynek starej przepompowni, usytuowany w centrum miasta, doskonale nadaje się na bibliotekę miejską, zwłaszcza, że w bezpośrednim sąsiedztwie znajdują się budynki mieszkalne, a inne biblioteki zlokalizowane są dość daleko od obiektu, biorąc po uwagę skalę miasta. Nie ukrywajmy także, że nie są one nowoczesnymi obiektami.

Łącząc ze sobą funkcje biblioteki i czytelnicy oraz nowoczesnych technologii, zaprojektowaliśmy mediatekę, która stanowiłaby silny, nowoczesny akcent w życiu kulturalnym Piły, i w której oferowany byłby bezprzewodowy dostęp do Internetu, a na wyposażeniu, oprócz tradycyjnych książek, map i płyt CD, znajdowałyby się komputery, tablety, projektory i inne urządzenia multimedialne, pozwalające cieszyć się muzyką oraz innymi materiałami w wersji elektronicznej. Jest to miejsce, które poza stałymi bywalcami bibliotek, ma szansę przyciągnąć także młodzież oraz innych entuzjastów poszerzania swojej wiedzy w nowoczesny sposób.

Bryła zewnętrzna budynku w większości pozostała niezmienną. Staraliśmy się wyeksponować walory architektury industrialnej, a także wykorzystać maksymalnie potencjał

drzemiący w ceglanych elewacjach. Postanowiliśmy uwydatnić piękną architekturę poprzez historyzujący design, używając jednak współczesnych rozwiązań konstrukcyjno-materiałowych. Zachowaliśmy historyczne proporcje w dwóch zaprojektowanych przez nas od zera elewacjach (północno-zachodniej i południowo-zachodniej), jednak drastycznie zmieniliśmy skalę elewacji południowo-zachodniej, projektując tam przeszklony otwór podkreślający główne wejście oraz zapewniający maksymalne wykorzystanie naturalnego oświetlenia.

Do środka prowadzą nas miękkie kształty schodów i ławek, będące motywem przewodnim wnętrza, w którym architektura przepompowni staje się tłem dla nowoczesnego designu nowoprojektowanej przestrzeni. Zastosowanie spójnych z istniejącymi materiałów pozwala na swobodne przenikanie się tych dwóch światów. Wszystkie nowe elementy doskonale współgrają z ceglanyścianami i stalowo-drewnianą konstrukcją dachu.

Kompozycja wnętrza została zaprojektowana w taki sposób, aby zapewnić zarówno duże, otwarte przestrzenie jak i mniejsze, zamknięte strefy, które pozwalają się skupić i sprzyjają nauce.

Wykorzystana została istniejąca różnica w wysokości hali, dzięki czemu możliwe stało się zastosowanie obejścia w formie półprzezroczystych platform, które zwielokrotnione na wyższych kondygnacjach skutecznie powiększają powierzchnię użytkową, jednocześnie nie dominując przestrzeni. W obniżeniu hali, w zagłębieniu w posadzce wśród regałów, zaprojektowane zostało okrągłe siedzisko, które symbolizuje dawną studnię, i przy którym można zrelaksować się słuchając muzyki z zainstalowanego tam odtwarzacza multimedialnego.

Dookoła zaprojektowane zostały biurka, wiszące fotele i interaktywne regały obracane, na których z jednej strony poukładane są książki, a z drugiej przymocowane ekrany dotykowe. Za regałami oraz na piętrze zaprojektowane zostały dwie sale multimedialne, które w miarę potrzeb można łatwo zaadaptować na sale projekcyjne, konferencyjne lub lekcyjne. W platformach i w regałach zaprojektowano lampy, zapewniające dodatkowe oświetlenie.

Zaraz przy wejściu znajduje się wyraźnie oznaczony punkt informacyjny, a cały budynek jest w pełni przystosowany do użytkowania przez osoby niepełnosprawne. Dostęp do wejścia głównego zapewnia rampa, natomiast wewnątrz budynku na wszystkie kondygnacje pozwala dotrzeć winda, pełniąca także funkcję windy towarowej. Także toalety zostały zaprojektowane z myślą o osobach niepełnosprawnych.

Górna część wieży, w której znajduje się klatka schodowa, została przeznaczona na małą wystawę, której tematem wiodącym jest historia Piły i samej przepompowni.

W podpiwniczeniu znalazły się pomieszczenia techniczne i gospodarcze.

### 3. Zestawienie powierzchni użytkowej:

Poziom "-1"	Poziom "0"	Poziom "+1"
Strefa otwarta: 116,7 m <sup>2</sup> Sala multifunkcyjna: 27,8 m <sup>2</sup> Pom. techniczne: 29,2 m <sup>2</sup> Komunikacja pionowa: 19,8 m <sup>2</sup>	Strefa wejściowa: 29,6 m <sup>2</sup> Punkt informacyjny: 24,6 m <sup>2</sup> Szatnia: 5,5 m <sup>2</sup> Strefa otwarta: 86,1 m <sup>2</sup> Biuro z sekretariatem: 16,3 m <sup>2</sup> Pom. socjalne: 6,9 m <sup>2</sup>	Strefa otwarta: 74,0 m <sup>2</sup> Sala multifunkcyjna: 40,6 m <sup>2</sup> WC publiczne: 14,8 m <sup>2</sup> Komunikacja pionowa: 19,8 m <sup>2</sup>

	Pom. gospodarcze: 1,1 m <sup>2</sup> WC dla personelu: 2,2 m <sup>2</sup> Korytarz: 7,3 m <sup>2</sup> Odpady stałe: 2,0 m <sup>2</sup> WC publiczne: 14,8 m <sup>2</sup> Komunikacja pionowa: 19,8 m <sup>2</sup>	
<b>Razem "-1": 193,5 m<sup>2</sup></b>	<b>Razem "0": 216,2 m<sup>2</sup></b>	<b>Razem "+1": 149,2 m<sup>2</sup></b>
<b>Łączna powierzchnia użytkowa: 558,9 m<sup>2</sup></b>		